

Władysław KARASZEWSKI

## Mało znane miejsca występowania kości mamuta i nosorożca w Polsce środkowej i wschodniej

### WSTĘP

Jak wynika z nowszych syntetycznych opracowań szczątków kostnych dużych ssaków plejstocenijskich — nosorożca i mamuta — stosunkowo mało znalezisk zarejestrowano z obszaru Polski środkowej i wschodniej. Na 100 znalezisk nosorożca włochatego (*Coelodonta antiquitatis* Blum.) na Polskę środkową i wschodnią przypada tylko 11 (M. Borsuk-Białynicka, 1973). Jeszcze jaskrawiej zaznacza się to w znaleziskach mamuta (*Elephas primigenius* Blum.). Na 224 stanowiska ze szczątkami tego zwierzęcia tylko 10 pochodzi z Polski środkowej i wschodniej (K. Kowalski, 1959).

Uzupełniam więc przytoczone dane informacjami o znaleziskach nie uwzględnionych w obu opracowaniach (fig. 1). W miarę możliwości podaję orientacyjne dane o położeniu stratygraficznym tych stanowisk. K. Kowalski pisze bowiem, że lwia część znanych stanowisk nie ma ustalonej pozycji stratygraficznej, szczególnie rzadkie są znaleziska związane ze zlodowaceniami starszymi od ostatniego.

### ZNALEZISKA SZCZĄTKÓW KOSTNYCH *COELODONTA ANTIQUITATIS* BLUM.

Odrzywół, na S od Nowego Miasta n. Pilicą. W szybiku badawczym, wykonanym na NW od osady dla rozpoznania osadów jury środkowej w 1938 r., w żwirach pod moreną zlodowacenia środkowopolskiego napotkano ząb trzonowy nosorożca włochatego. Okaz ten spłonął wraz ze zbiorami Instytutu Geologicznego w Warszawie w 1944 r.

Iz bica pod Krasnymstawem. W okresie międzywojennym (w kliniarni po zachodniej stronie Wieprza) znajdowano kości dużych ssaków plejstocenijskich w dolnej warstwie eksploatowanych tu mułków lessowych, związanych przypuszczalnie z wcześniejszą fazą ostatniego zlo-

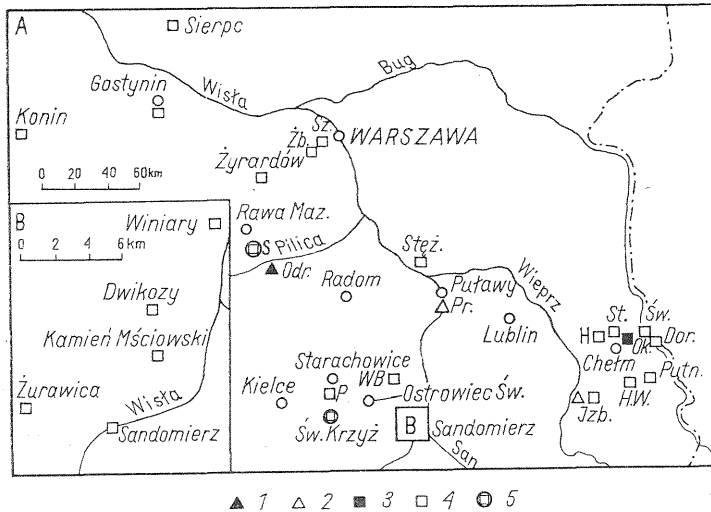


Fig. 1. Znajdźiska szczątków mamuta i nosorożca w Polsce środkowej i wschodniej (A) z dokładną lokalizacją miejsc w okolicach Sandomierza (B)

Sites of mammoth and rhinoceros remains in central and eastern Poland (A) with detailed localization of those in the vicinity of Sandomierz (B)

*Coelodonta antiquitatis* Blum.: 1 — z przedostatniego zlodowacenia, 2 — z ostatniego zlodowacenia i nieznanego wieku; *Elephas primigenius* Blum.: 3 — z przedostatniego zlodowacenia, 4 — z ostatniego zlodowacenia i nieznanego wieku, 5 — szczątki nieznanego wieku i pochodzenia zawieszane w świątyniach; skróty nazw miejscowości: Dor. — Dorohusk, H. — Horodyszcz, H.W. — Huta Wojsławicka, Izb. — Izbica, Odr — Odrzywół, Ok. — Okszów, P. — Pawłów, Pr. — Parchatka, Putn. — Putnowice, S. — Sierzchów, St. — Stańków, Steż. — Steżycza, Św. — Świerże, Sz. — Warszawa-Szcześliwice, WB — Wólka Bałtowska, Żb. — Żbików

*Coelodonta antiquitatis* Blum.: 1 — from the last but one glaciation, 2 — from the last glaciation and of unknown age; *Elephas primigenius* Blum.: 3 — from the last but one glaciation, 4 — from the last glaciation and of unknown age, 5 — remains of unknown age and origin displayed in churches; Dor.—Zb. — abbreviations of places names

wacenia. Z warstw tych pochodzi ząb trzonowy nosorożca włochatego (fig. 2), który otrzymałem w 1935 r. od ówczesnego dyrektora klinkierni. Jak widać z załączonej ilustracji należał on do starszego osobnika, o czym świadczy silne starcie; poza tym stan jego zachowania był dobry. Okaz ten zaginął.

Parchatka pod Puławami. W monografii poświęconej plejstocenu W. Pożaryski (1953) przytacza opis profilu — dolna część młodszego lessu, głęb. 8,9—9,3 m — w którym znalazł szczękę nosorożca włochatego z kilkoma zębami. Okaz ten, oznaczony przez J. Kulczyckiego, znajduje się w zbiorach Instytutu Geologicznego (Nr kol. 224.II.). W katalogu K. Kowalskiego brak o nim wzmianki.

Góra Winnica k. Kamienia Mściowskiego, na północ od Sandomierza. Z odsłonięcia tego pochodzą szczątki kostne nosorożca włochatego z kolekcji J. Samsonowicza. Zostały one oznaczone również przez J. Kulczyckiego i znajdują się obecnie w zbiorach Instytutu Geologicznego (Nr kol. 40.II.).

ZNALEZISKA SZCZĄTKÓW KOSTNYCH  
*ELEPHAS PRIMIGENIUS* BLUM.

Okszów na N od Chełma Lubelskiego. W dniu odkrywki gliny eksploatowanej w tutejszej cegielni znajdowano szczątki kostne mamuta (na głębokości około 5 m). Szczątki te są prawdopodobnie związane z przedostatnim zlodowaceniem. Stąd też pochodzi ząb trzonowy mamuta, który otrzymałem w 1935 r. od P. Chadaja, nauczyciela z Okszowa

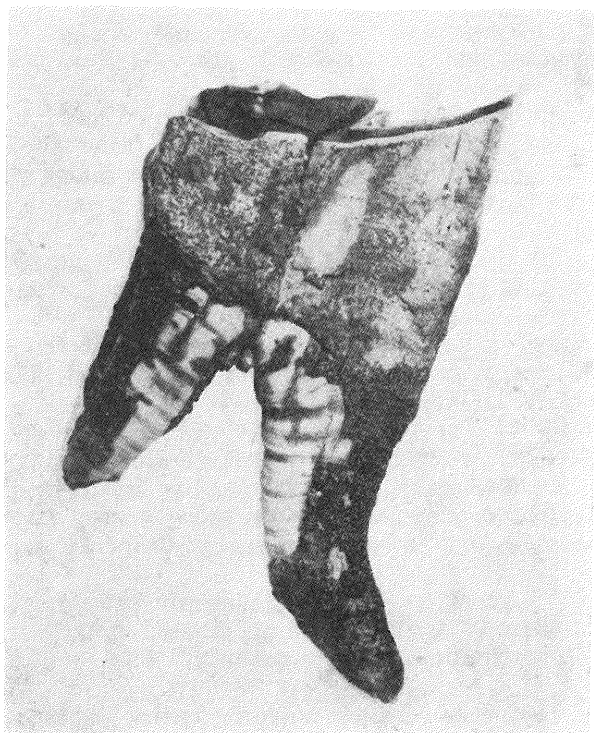


Fig. 2. Ząb trzonowy starego osobnika  
*Coelodonta antiquitatis* Blum.

Molar of an old individual of *Coelodonta antiquitatis* Blum.

i przekazałem do opracowania G. Jakubowskiemu z Muzeum Ziemi. Stan zachowania okazu jest dość dobry, lepszy niż znalezionego przeze mnie w profilu lessowym pod Wąchockiem (W. Karaszewski, 1954).

Izbica pod Krasnymstawem. We wspomnianym już wyżej odsłonięciu mułków lessowych (klinkiernia) znaleziono ząb trzonowy mamuta, w niezbyt dobrym stanie zachowania. Okaz ten przekazałem również do opracowania G. Jakubowskiemu.

Winiary pod Zawichostem. W glebie kopalnej oddzielającej najniższy poziom lessu młodszego od środkowego znaleźliśmy z W. Poza-

ryskim szczątki kostne mamuta i ślady obozowiska człowieka paleolitycznego, m. in. krąg, kilka fragmentów zeber, fragment zęba trzonowego itp. (W. Pożaryski, W. Karaszewski, 1952; W. Pożaryski, 1953). Eksploatacją tych szczątków zajmowała się M. Żelichowska. W zbiorach Instytutu Geologicznego kolekcja ta zarejestrowana jest pod nazwą Podgórze (lokalna nazwa uroczyska, nie występująca na mapie) z nazwiskiem M. Żelichowskiej (Nr kol. 214.II.). Oznaczeniem kości zajmował się J. Kulczycki<sup>1</sup>.

**P a w ł ó w** pod Bodzentynem. W miejscowym kamieniołomie, w żwirach występujących pod lessem, w 1948 r. znaleziono zebro dużego ssaka, najprawdopodobniej mamuta, o grubości około 4 cm. Okaz ten został odesłany do zbiorów jednej z sąsiednich szkół (w Pokrzywnicy lub Chybicach).

**W ó l k a B a ł t o w s k a** pod Ostrowcem Świętokrzyskim. W dolinie „wodącej”, tj. na pewnym odcinku suchej doliny Wolanki (dopływu Kamiennej), J. Stochlak znalazł fragment kości dużego ssaka, przypuszczalnie mamuta, o długości około 70 cm. Okaz ten znajdował się w utworach lessowych.

**G o s t y n i n** (kopalnia żwiru). W żwirach ozowego pagórka związanego z ostatnim zlodowaceniem, J. Michalski napotkał kości prawdopodobnie mamuta.

**S i e r z c h o w y k.** Rawy Mazowieckiej. W drzwiach miejscowego kościoła wisi od „niepamiętnych czasów” duża kość pochodząca z kończyny najprawdopodobniej mamuta.

**W a r s z a w a - S z c z ę ś l i w i c e.** W latach powojennych pracownicy naukowcy SGGW, prowadząc ćwiczenia ze studentami, znaleźli w jednej z glinianek szczątki dużego zwierzęcia, być może, wiekowo związane z odkryciami A. Słóarskiego sprzed pierwszej wojny światowej. Wiadomość tę przekazałem L. Sawickiemu, prowadzącemu wówczas badania na tym terenie.

**Ż b i k ó w k.** Pruszkowa pod Warszawą. Informacje o tym stanowisku uzyskałem od M. Prószyńskiego. Kości ssaków plejstoceńskich, m. in., mamuta, występują tu na głębokości około 4 m od powierzchni terenu.

W zbiorach Instytutu Geologicznego, oprócz wyżej wymienionych, znajdują się szczątki kostne mamuta, częściowo oznaczone przez J. Kulczyckiego. Szczątki te pochodzą z następujących miejscowości:

**G ó r a W i n n i c a** k. Kamienia Mściowskiego. Kolekcja J. Samsonowicza sprzed 1939 r., oznaczona przez J. Kulczyckiego (Nr kol. 40.II.).

**Ż u r a w i c a**, na E od Sandomierza. Ząb i kość z tego stanowiska zebrane zostały przez J. Mańkowskiego i przekazane w 1950 r. przez W. Pożaryskiego (Nr kol. 213.II.).

**S t ę ż y c a**, na NW od Dębłina. Materiały kostne zebrał stąd S. Za-gożdżon (?), a przekazała je w 1961 r. M. Żelichowska (Nr kol. 705.II.).

**Ż y r a r d ó w.** Szczątki kostne z tej samej kolekcji (Nr kol. 705.II.).

**K o n i n.** Kolekcja M. Żelichowskiej z 1961 r. (Nr kol. 703.II.).

<sup>1</sup> Przypuszczalnie z tego samego odsłonięcia pochodzi zbiór zarejestrowany w katalogu Muzeum Instytutu Geologicznego jako kolekcja A. Krawczyka, przekazana w 1950 r. przez J. Kulczyckiego (IG. 215.II.).

S. Skibiński (1972) przytacza informacje o znaleziskach szczątków kostnych mamuta w okolicach Chełma Lubelskiego. Podaje on m. in. pewne szczegóły dotyczące występowania kości mamuta w Okszowie, skąd pochodzi ząb trzonowy przedstawiony w niniejszym artykule. Autor ten donosi ponadto o sześciu innych znaleziskach w okolicach Chełma Lubelskiego:

Horodyszczce, cegielnia.

Dorohusk n. Bugiem (brzeg rzeki).

Stańków, w dolinie Uherki.

Putnowice kol., studnia A. Krzeszowca, głęb. ok. 4 m.

Huta Wojsławicka, cegielnia, głęb. ok. 4 m.

Świerże, w korycie Bugu.

Część tych znalezisk została złożona w Muzeum Chełmskim.

Święty Krzyż pod Nową Słupią. T. Dybczyński (1937) przytacza wiadomość o „kości goleniowej” mamuta wiszącej w oszklonej gablocie na ścianie tutejszego kościoła przed pierwszą wojną światową; obecnie kości tej nie ma.

Dwikozy k. Sandomierza. W 1957 r. w żwirach plejstocenijskich podścielających less P. Filonowicz znalazł fragment kości biodrowej mamuta.

Sandomierz. Od J. Dańcowej uzyskałem informację o zębie trzonowym i dwóch dużych fragmentach kości mamuta, znajdujących się w muzeum diecezjalnym w Sandomierzu, tzw. „Domu Długosza”. Pochodzenie tych szczątków nie jest znane personelowi muzeum. Nie jest wykluczone, że są to m. in. szczątki kostne wiszące niegdyś w kościołach, np. usunięte w okresie międzywojennym z kościoła na Św. Krzyżu pod Nową Słupią.

Z katalogu zbiorów Instytutu Geologicznego (D. Kobylińska, 1974) dowiadujemy się, że w Oddziale Świętokrzyskim IG znajduje się kolekcja A. Walczowskiego (z obszarów Lublina, Staszowa i Rejowca) zawierająca również m. in. szczątki kostne mamuta (Nr kol. IG., O.S.21, 1964).

Jak wynika z przytoczonych tu obserwacji, do opublikowanych w katalogu stanowisk z obszaru Polski środkowej i wschodniej można dodać jeszcze cztery stanowiska ze szczątkami nosorożca włochatego i ponad dwadzieścia ze szczątkami mamuta. Co najmniej dwa z tych stanowisk związane są z osadami przedostatniego zlodowacenia.

Zakład Stratygrafii  
Instytutu Geologicznego  
Warszawa, ul. Rakowiecka 4  
Nadesłano dnia 30 kwietnia 1975 r.

## PIŚMIENNICTWO

- BORSUK-BIAŁYNICKA M. (1973) — Studies on the Pleistocene Rhinoceros *Coelodonta antiquitatis* (Blumenbach). Palaeont. pol., 29. Warszawa—Kraków.  
DYBCZYŃSKI T. (1937) — Tajemnice Łysogór. Książnica Atlas. Lwów.

- KARASZEWSKI W. (1954) — O znalezieniu zęba mamuta pod Wąchockiem. *Prz. geol.*, 2, p. 486—487, nr 11. Warszawa.
- KOBYLIŃSKA D. (1974) — Fauna kopalna z obszaru Polski. Kenozoik. Katalog zbiorów geologicznych Instytutu Geologicznego. *Inst. Geol. Warszawa.*
- KOWALSKI K. (1959) — Katalog ssaków plejstocenu Polski. PWN. Warszawa—Wrocław.
- POŻARYSKI W., (1953) — Plejstocen w przełomie Wisły przez wyżyny południowe. *Pr. Inst. Geol.*, 19. Warszawa.
- POŻARYSKI W., KARASZEWSKI W. (1952) — Tymczasowa notatka o profilu z kośćmi ssaków dyluwialnych w Winiarach pod Zawichostem. *Geol. Biul. inf.*, nr 1, p. 35. Warszawa.
- SKIBIŃSKI S. (1972) — Znaleźiska szczątków mamutów w powiecie Chełm. *Wszechświat*, nr 4, p. 105. Kraków.

Владислав КАРАШЕВСКИ

**МАЛОИЗВЕСТНЫЕ МЕСТА НАХОЖДЕНИЯ КОСТЕЙ МАМОНТА  
И НОСОРОГА В ЦЕНТРЕ И НА ВОСТОКЕ ПОЛЬШИ**

Резюме

В статье дано описание четырех мест залегания остатков костей носорога *Coelodonta antiquitatis* Blum. и более двадцати мамонта *Elephas primigenius* Blum. (фиг. 1). Эти открытия не фигурируют ни в Каталоге Млекопитающих К. Ковальского (1959), ни в работе М. Борсук-Бялыницкой (1973). По крайней мере два из них относятся к периоду предпоследнего оледенения.

Władysław KARASZEWSKI

**UNKNOWN SITES OF MAMMOTH AND RHINOCEROS BONE REMAINS  
IN CENTRAL AND EASTERN POLAND**

Summary

The author describes four sites of bone remains of the rhinoceros *Coelodonta antiquitatis* Blum. and over twenty sites of bone remains of the mammoth *Elephas primigenius* Blum. (Fig. 1). These sites are not listed in *Katalog Ssaków* (Catalogue of Mammals) by K. Kowalski (1959) or in the study by M. Borsuk-Białynicka (1973). At least two of the sites described here represent the period of the last but one glaciation.