

Edward RÜHLE, Czesław ŻAK

Działalność naukowa i organizacyjna Jana Czarnockiego* (24.V.1889-16.XII.1951)

Działalność Jana Czarnockiego zajmuje jedno z czołowych miejsc w dziejach rozwoju polskiej geologii. Absolwent Uniwersytetu Warszawskiego i Lwowskiego już w młodości podejmował badania utworów paleozoicznych Gór Świętokrzyskich (1909 r.) i po kilkunastu latach był jednym z najlepszych ich znawców. Stopniowo swe zainteresowania naukowe J. Czarnocki kierował na sąsiednie regiony i młodsze systemy geologiczne.

Ogólny dorobek naukowy J. Czarnockiego składa się z 120 pozycji bibliograficznych i obejmuje wszystkie niemal dziedziny naukowe z zakresu geologii stratygraficznej, tektoniki, geologii stosowanej, a także ochrony przyrody i muzealnictwa. Wielkim zainteresowaniem naukowym towarzyszyła troska o zbiory geologiczne i w związku z tym w okresie 1931—1937 powierzono Mu sprawowanie funkcji Kustosza Muzeum w Państwowym Instytucie Geologicznym. W latach 1938—1939 był wicedyrektorem, a od 1947 do 1951 r. dyrektorem Instytutu. Na tych stanowiskach położył duże zasługi w organizacji badań i ich planowaniu w ramach całej polskiej służby geologicznej.

Wśród najwybitniejszych geologów badających region świętokrzyski postać Jana Czarnockiego wysuwa się na pierwsze miejsce. Jego działalność dotyczy całokształtu zagadnień geologicznych: badawczych, naukowych, praktycznych i organizacyjnych.

Jan Czarnocki urodził się 24 maja 1889 r. w Kielcach. Tu również uczęszczał do szkół, najpierw gimnazjum rosyjskiego, a po strajku szkolnym w 1905 r., w którym brał udział, do szkoły polskiej. Jan Czarnocki już jako uczeń odbywał liczne wycieczki po okolicach Kielc, przede wszystkim po Górach Świętokrzyskich, czynił obserwacje w terenie i gro-

* Referat wygłoszony na Sesji Naukowej Instytutu Geologicznego poświęconej 25 rocznicy śmierci Jana Czarnockiego — 16.XII.1976 r.

madził zbiory geologiczne, które z czasem rozrosły się do ogromnych rozmiarów. Góry Świętokrzyskie były dla Jana Czarnockiego doskonałą szkołą obserwacji geologicznych i stały się Jego umiłowaniem i głównym tematem prac w ciągu całego życia. W bogatym dorobku naukowym, obejmującym 120 pozycji bibliograficznych, większość stanowią prace dotyczące Gór Świętokrzyskich. Pierwsza publikacja pt. *Paleontologiczny rys łożysk górnodewońskich okolic Kielc* (20 str. druku, 4 tabl., 7 rys.) została ogłoszona w 1909 r. przez kończącego gimnazjalistę w wydawnictwie okolicznościowym *Dla siebie i dla szkoły*.

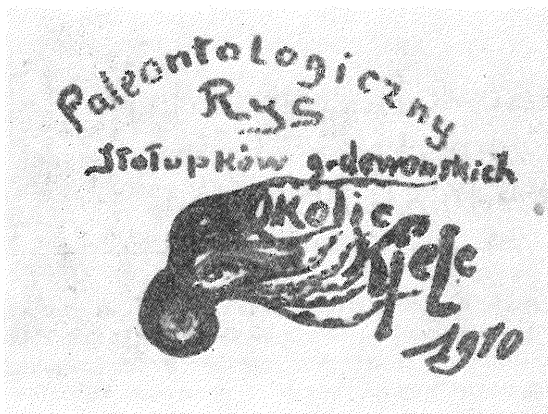


Fig. 1. Strona tytułowa pierwszej publikacji Jana Czarnockiego, absolwenta gimnazjum w Kielcach, w zbiorowym wydawnictwie *Dla siebie i dla szkoły*

The title page of first publication of Jan Czarnocki, a graduate of the secondary school in Kielce, in the collective work "For yourself and your school"

Dalsze prace, publikowane z Janem Samsonowiczem do 1916 r., odnoszą się do budowy geologicznej Góry Miedzianki ze szczególnym uwzględnieniem utworów górnego dewonu, opisu wystąpień syluru w okolicy wsi Mójczy, charakterystyki odkrywek cechsztynu w Kajetanowie oraz w rejonie Bolechowic i opisu utworów lodowcowych w dorzeczu rzek: Kamiennej, Opatówki i Koprzywianki.

W okresie młodości lat Jana Czarnockiego studia geologiczne w ówczesnym Królestwie Kongresowym, w którym znajdowały się Kielce, nasuwały wiele trudności. Podejmuje więc On studia na Uniwersytecie Jana Kazimierza we Lwowie, a następnie Uniwersytecie Jagiellońskim w Krakowie, słuchając wykładów i jednocześnie biorąc żywy udział w pracach studenckich kół przyrodniczych.

Okres I wojny światowej wykorzystał Jan Czarnocki na kontynuację prac terenowych w Górach Świętokrzyskich, znajdując oparcie w Muzeum Świętokrzyskim, z którym od młodości był związany.

W 1916 r., kiedy przystąpiono do organizacji polskiego Uniwersytetu w Warszawie, katedrę geologii objął Jan Lewiński, dotychczasowy kierownik Pracowni Geologicznej Muzeum Przemysłu i Rolnictwa. Wakujące wówczas stanowisko kierownika pracowni powierzono Janowi Czarnockiemu asystentowi Uniwersytetu. W tymże roku publikuje On bardzo ważną dla geologii regionu świętokrzyskiego pracę o odkryciu utworów dolnego karbonu w rejonie Gałęzic. Występowanie tych utworów zostało

udokumentowane opisem znalezionej fauny i przedstawione na mapie geologicznej zachodniej części antykliny chęcińskiej.

Gdy w trzy lata później, już po zakończeniu wojny i odzyskaniu niepodległości, podjęto pierwsze kroki zmierzające do stworzenia Państwowego Instytutu Geologicznego, Jan Czarnocki wraz z całą pracownią Muzeum Przemysłu i Rolnictwa przechodzi jako jeden z organizatorów do Instytutu. W ten sposób Pracownia Muzeum stała się głównym złączkiem tworzącej się w trudnych warunkach nowej i głównej polskiej naukowo-badawczej placówki geologicznej, jaką był Instytut. Pierwszą funkcją powierzoną Janowi Czarnockiemu, obok dużego zakresu badań naukowych, było stanowisko kustosza Muzeum. Posunięcie to było zgodne z Jego zamiłowaniem, zainteresowaniem i stanowiło również bodziec do podjęcia na dużą skalę naukowej eksploatacji okazów paleontologicznych i mineralogicznych, głównie z obszaru zachodniej części Gór Świętokrzyskich.

Badania geologiczne prowadzone w tym czasie przez Jana Czarnockiego, w dużej mierze przy zastosowaniu robót ziemnych, rzuciły nowe światło na niektóre zagadnienia z zakresu stratygrafii paleozoiku. Już w 1919 r. notuje się w dorobku tego badacza doniosłą publikację pt. *Stratygrafia i tektonika Gór Świętokrzyskich*, stanowiącą poważny postęp w rozpoznaniu tego regionu, w stosunku do poprzednich badań G. Güricha, D. Sobolewa i J. Siemiradzkiego. Drugą publikacją, wydaną już pod patronatem nowo utworzonego Państwowego Instytutu Geologicznego, była synteza kartograficzna — *Mapa geologiczna środkowej części Gór Świętokrzyskich 1:100 000*. W obydwóch pracach dał Jan Czarnocki pierwsze podsumowanie swych ponad 10-letnich badań Gór Świętokrzyskich i — jak zaznacza S. Krajewski we wspomnieniu pośmiertnym o Janie Czarnockim — „...stanowiły one niejako rusztowanie, na którym przez resztę życia J. Czarnocki budował i uzupełniał gmach geologii Gór Świętokrzyskich”.

Syntetyzując ten pierwszy okres badań w Górach Świętokrzyskich Jan Czarnocki nie ograniczył się tylko do przedstawienia ich w publikacjach, lecz zaznajomił z nimi geologów w terenie w czasie I Zjazdu nowo powstałego wówczas Polskiego Towarzystwa Geologicznego (1921 r.).

O dalszym postępie badań nad budową Gór Świętokrzyskich, a przede wszystkim nad utworami paleozoicznymi, opublikowanych w dziesiątkach sprawozdań z posiedzeń naukowych PIG, dowiemy się z innego artykułu zamieszczonego w tym zeszycie.

Przypomnieć tu jednak należy rewelacyjną koncepcję budowy płaszczwinowej Gór Świętokrzyskich, opublikowaną w 1922 r. wspólnie z C. Kuźniarem, a opartą głównie na braku osadów górnego karbonu i czerwonego spągowca, co miało określić wiek utworzenia się nasunięcia. Ważne są również prace dotyczące odkrycia piaskowców i zlepieńców w okolicy Łagowa oraz występowania górnego dewonu i dolnego karbonu w facji kulmu.

W 1923 r. Jan Czarnocki podejmuje m. in. tematykę surowcową dotyczącą paleozoicznych rud żelaza, barytu w Strawczynku i wód mineralnych w Busku-Zdroju, a w 1924 r. zaczyna się interesować utworami mezozoicznymi. Należy zaznaczyć, że Jan Czarnocki opracowywał region świętokrzyski bardzo systematycznie, obszar po obszarze, formację po

formacji. Gdy przystąpił do studiów nad kenozoikiem, którego problemów nie można było rozwiązać badaniami lokalnymi, zaczął wykraczać poza badany region — na Podkarpacie i na Podole. Pasjonujący Go w latach 30-tych naszego wieku wielki problem stratygrafii miocenu związany był z poszukiwaniem różnych surowców mineralnych.

Skoro wspomnieliśmy o badaniach utworów kenozoicznych, nie można pominąć obszernej publikacji z 1931 r. pt. *Dyluwium Gór Świętokrzyskich*, w której przedstawiono profile świadczące o istnieniu 2 poziomów morenowych, przedzielonych osadami interglacjalnymi. Wśród wielu trafnych obserwacji autor rozprawy wyraża wątpliwość co do istnienia tzw. osadów preglacjalnych, a następnie daje pierwszą próbę paralelizacji ówczesnych poglądów na zlodowacenia obszaru Polski. Publikacja ta nie wyczerpuje Jego zainteresowań najmłodszym okresem dziejów Ziemi, gdyż w latach 1935—1936 ukazują się dwie następne prace. Pierwsza dotyczy znalezienia ssaków dyluwialnych w kopalni Sitkówka pod Chełcinami, w której autor podaje bardzo szczegółowy opis znaleziska wraz z próbą ustalenia jego wieku oraz sygnalizowaniem prawdopodobieństwa istnienia człowieka, druga zaś — głązów narzutowych w zachodniej i środkowej części Gór Świętokrzyskich.

Lata 1927—1936 należą w życiu Jana Czarnockiego do najpłodniejszych. Ukazuje się wtedy drukiem 5—10 prac rocznie; łącznie w tym okresie opublikował 66 prac, a więc przeszło połowę efektów swej działalności badawczo-naukowej. Prace te obejmują szeroki zakres zagadnień geologicznych, przy czym najwięcej uwagi poświęcono problemom trzeciorzędu (18 prac) i tektoniki (9 prac). W tym też czasie na XIV Międzynarodowym Kongresie Geologicznym w Madrycie Jan Czarnocki przedstawił szczegółowy podział kambru w środkowej części Gór Świętokrzyskich w nawiązaniu do podziału skandynawskiego, wprowadzając w ten sposób tematykę świętokrzyską na arenę międzynarodową.

W okresie międzywojennym Jan Czarnocki prowadzi badania w coraz szerszym zakresie i ze zwiększającym się rozmachem. Wprawdzie ogólnoswiatowy kryzys ekonomiczny w latach 1930—1934 bardzo dotknął Instytut, gdyż zredukowano kadre i środki finansowe, jednak w ostatnich kilku latach przed II wojną światową sytuacja Instytutu uległa stopniowej poprawie. Dzięki dotacjom Departamentu Wojskowego Ministerstwa Przemysłu i Handlu można było podjąć badania karbonu w rejonie świętokrzyskim, rozwijać nadal problematykę przejawów bituminów w okolicy Wójczy i szereg innych zagadnień. Uzyskano również pomoc finansową ówczesnego Ministerstwa Wyznań Religijnych i Oświecenia Publicznego — poprzez podległe Towarzystwo Muzeum Ziemi, utworzone w 1931 r., a którego wiceprezesem obrano Jana Czarnockiego.

W ostatnich latach okresu międzywojennego Jan Czarnocki nie pracuje już sam, lecz jako zamiłowany popularyzator i przyjaciel młodzieży skupia obok siebie dość licznych na owe czasy studentów geologii Uniwersytetu Warszawskiego, którzy zostają zatrudnieni w PIG-u przeważnie jako praktykanci; część z nich, doskonałych specjalistów pracuje dotąd w Instytucie. Możliwości badań Jana Czarnockiego znacznie się poprawiają wraz z Jego nominacją (z początkiem 1938 r.) na stanowisko wicedyrektora Państwowego Instytutu Geologicznego, gdy równocześnie kierownictwo Instytutu powierzono prof. Karolowi Bohdanowiczowi.

Działalność Jana Czarnockiego jako wicedyrektora, trwająca niewiele ponad rok, wyraźnie zaznaczyła się w organizacji badań. W miarę bowiem powiększania się zakresu działania Instytutu, konieczne okazało się wydanie szeregu zarządzeń regulujących zarówno sprawy wewnętrzne, jak i roboty poszukiwawcze prowadzone przez inne organizacje państwowe i prywatne. Wyniki uzyskane przez ówczesną Dyрекcję w dziedzinie legislacyjnej, stanowiące jakby zaczątki obecnego prawa geologicznego, opublikowane zostały w *Zbiorze podstaw prawnych działalności Państwowego Instytutu Geologicznego* i w Zarządzeniu Ministra Przemysłu i Handlu regulującego tę działalność. Niezależnie od tych ogólnopństwowych aktów, przy osobistej inicjatywie Jana Czarnockiego, wydano kilka zarządzeń wewnętrznych lub okólników. Dwa z nich warte są przypomnienia. Jedno, z początku 1939 r., to 6 stronicowe *Wytuczne prace terenowych PIG* stanowiące pierwszą polską instrukcję zdjęcia geologicznego dla pracowników Instytutu. Drugie — rozesłane latem 1939 r. *Do Panów Geologów Państwowego Instytutu Geologicznego* — stanowi przypomnienie o potrzebie bieżącego informowania Dyrekcji przez kartujących geologów o stwierdzeniu nieznanych a interesujących wystąpień minerałów użytecznych. Obydwa zarządzenia, przy czym pierwsze co prawda nie podpisane, niewątpliwie opracował wicedyrektor Jan Czarnocki. Poruszamy tu te sprawy, ażeby przypomnieć, że poza ważnymi elementami instruktażowymi, reprezentują one ówczesny pogląd o wzajemnym powiązaniu zdjęcia geologicznego z pracami poszukiwawczymi. Kartografia geologiczna już wtedy służyła celom gospodarczym rozumianym perspektywicznie i długofalowo.

Omówione fakty charakteryzują wielostronną działalność Jana Czarnockiego, której główną myślą przewodnią było powiązanie prac naukowych z potrzebami gospodarczymi kraju. W ten styl prac pragnął wdrożyć wszystkich geologów.

Jan Czarnocki na stanowisku wicedyrektora rozwijał również szeroką akcję popularyzującą geologię wśród społeczeństwa. Jako wiceprezes Towarzystwa Muzeum Ziemi wyraźnie rozszerza działalność Towarzystwa, gromadzi zbiory, organizuje odczyty i naukowe wycieczki. Na przełomie roku 1938/1939 założył Klub Młodych przy Towarzystwie Muzeum Ziemi, gdzie prowadzono kursy dokształcające i wygłaszano referaty.

Dorobek naukowy Jana Czarnockiego dotyczący Gór Świętokrzyskich był w 1938 r. już tak wielostronny i nowoczesny, że na prośbę Zarządu Polskiego Towarzystwa Geologicznego badacz ten podejmuje się, po 18 latach, ponownie zorganizować Zjazd Towarzystwa w tym regionie. O rozmachu, z jakim przystąpiono do realizacji Zjazdu, świadczy choćby zestaw opracowań kartograficznych: mapa geologiczna zachodniej części antykliny chęcińskiej i synkliny gałęzickiej 1 : 20 000, mapa geologiczna okolic Chęcina 1 : 25 000, mapa geologiczna okolic Bodzentyna i Rudek 1 : 50 000. Równocześnie wydany został arkusz Kielce *Ogólnej Mapy Geologicznej Polski* 1 : 100 000. Mapa ilustrowała duży dorobek Jana Czarnockiego, jaki zebrany został od poprzedniego zjazdu w 1921 r. Planowany Zjazd nie doszedł jednak do skutku, gdyż jego rozpoczęcie wyznaczono na dzień 1 września 1939 r. Był to, jak wiadomo, dzień najazdu hitlerowskiego i początek wojny. Następują ciężkie czasy okupacji i największy cios dla geologii polskiej w końcowym jej

etapie. Podczas Powstania Warszawskiego w zgłiszczach gmachu Instytutu giną prawie w całości wspaniałe zbiory Jana Czarnockiego, stanowiące chlubę naszego muzeum.

W okresie okupacji niemieckiej Jan Czarnocki nie przerywa działalności naukowej. Opracowuje paleontologicznie bogaty zbiór klimenii dewońskich, zestawia materiały geologiczne związane z paleozoicznymi złożami rud żelaza i przygotowuje objaśnienia do wydanej już uprzednio mapy geologicznej odkrytej 1:100 000, arkusz Kielce. Wśród różnych wydarzeń z okresu okupacji pragnęlibyśmy przypomnieć o zainicjowaniu przez Jana Czarnockiego szeregu dyskusji z kolegami dla przygotowania najbardziej optymalnych form organizacji Instytutu w okresie powojennym. Projektowano przyszłe badania, które miały być podjęte zaraz po zakończeniu okupacji.

Rok 1945 przynosi zasadnicze zmiany związane z odzyskaniem niepodległości i zmianą ustroju. Zniszczony działaniami wojennymi kraj wymaga znacznych ilości materiałów niezbędnych do odbudowy zrujnowanych miast, osiedli i przemysłu. Wymaga to rozbudowy służby geologicznej, prowadzenia badań i poszukiwań surowców, w pierwszym rzędzie dla produkcji materiałów budowlanych, a następnie wszelkich surowców użytecznych dla rozwijającego się przemysłu.

W styczniu 1945 r. w wyzwolonej już Polsce trudno było myśleć o realizacji pracy w nawiązaniu do okresu przedwojennego lub zamierzeń z czasów okupacyjnych. Dyrektor Instytutu Karol Bohdanowicz, wysiedlony po Powstaniu Warszawskim, wraz z niewielką grupą pracowników zamieszkiwał w prowizorycznych warunkach w Krakowie, a wicedyrektor Jan Czarnocki przetrwał zawieruchę 1944 r. w rodzinnych Kielcach i tam kontynuował prace w zorganizowanym przez siebie Instytucie Badań Regionalnych oraz Muzeum Świętokrzyskim. Wobec całkowitego zniszczenia gmachów Instytutu w Warszawie i rozproszenia personelu trudności w podjęciu bardziej normalnych prac były ogromne i wydawały się początkowo nie do pokonania. Jednak w wyniku wielu sprzyjających okoliczności nastąpiła wyjątkowo szybka odbudowa gmachu Instytutu, co pozwoliło w drugiej połowie 1946 r. na przeniesienie kierownictwa PIG do Warszawy. Tu stopniowo skupiała się większość geologów. W normalizującej się działalności Instytutu nastąpiło jednak smutne wydarzenie — śmierć Dyrektora prof. Karola Bohdanowicza. W dwa dni później — 8 VI 1947 r. — Minister Przemysłu i Handlu Hilary Minc powołał Jana Czarnockiego na Dyrektora Państwowego Instytutu Geologicznego.

Jednym z pierwszych zadań, jakie postawił sobie nowo mianowany Dyrektor, było dalsze, jak najściślejsze powiązanie prac Instytutu z problemami gospodarczymi i przywrócenie Instytutowi przedwojennej roli największego ośrodka nauk geologicznych w Polsce. Zamierzenia te były jednak trudne do zrealizowania wobec małej liczby wykwalifikowanych geologów, zarówno w Instytucie, jak również szkołach wyższych i w przemyśle. W nawale zadań, jakie piętrzyły się w tym czasie, naczelnym zadaniem była odbudowa kraju i rozbudowa przemysłu. Tym zadaniom poświęcono więc najwięcej uwagi i wokół nich skupiono wysiłki nielicznej kadry specjalistów.

Działalność związaną z bieżącymi potrzebami gospodarczymi Jan Czar-

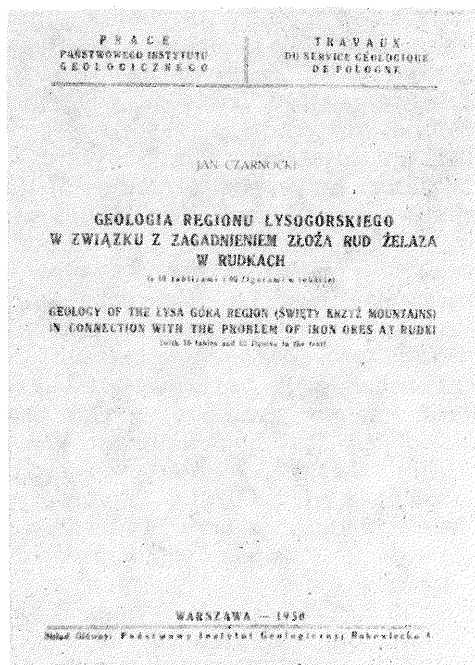


Fig. 2. Strona tytułowa pracy z 1950 r., która jest syntezą ponad 40-letnich badań Autora w Górach Świętokrzyskich

The title page of a monograph study from 1950, which makes a synthesis of author's over 40-years studies in in the Świętokrzyskie Mts

nocki łączył z długofalowym rozwojem geologii polskiej. Wśród różnych dróg realizacji nakreślonego programu dużą wagę przywiązywał On do spraw wydawniczych. Utrwałyły one bowiem wyniki działalności naukowej. Ogłoszone wówczas założenia programowe miały na celu powiązanie wszystkich poczynań geologicznych prowadzonych równocześnie w kraju zarówno w Instytucie, jak również poza nim — w przemyśle, w szkołach wyższych, w Muzeum Ziemi i Polskim Towarzystwie Geologicznym.

Koncepcje Jana Czarnockiego dotyczące organizacji geologii w Polsce wykraczały poza dawne ramy statutowe Państwowego Instytutu Geologicznego. W związku z tym konieczne było rozwinięcie szerokiej akcji uwytatniającej rolę i znaczenie geologii w aktualnych warunkach ustrojowych naszego kraju. Pogląd Jana Czarnockiego w tej kwestii dobrze charakteryzują Jego własne słowa, opublikowane w początkach 1952 r. już po Jego śmierci, w *Słowie wstępnym* do pierwszego zeszytu *Biuletynu Informacyjnego*. Biuletyn miał zabezpieczyć potrzeby naukowe nie tylko wąskiego grona specjalistów Instytutu, lecz, cytując słowa Jana Czarnockiego „...również informowania o geologii szerokich mas społeczeństwa, zwłaszcza tej jego części, która zetknęła się z zagadnieniami geologicznymi na różnych odcinkach życia gospodarczego i społecznego w Polsce Ludowej”.

Ideą Jana Czarnockiego było zespolenie różnych, rozproszonych często wysiłków w jeden wspólny nurt badań. Przykładem tego była bardzo cenna współpraca z ośrodkiem badań paleobotanicznych prof. Władysława Szafera, który wielokrotnie to akcentował, pisząc, że „...z Janem

Czarnockim w sierpniu 1948 r. omówiłem program uaktywnienia współpracy botaniki z geologią w zakresie badań czwartorzędu. Jan Czarnocki jako Dyrektor Państwowego Instytutu Geologicznego dotrzymał wszystkich przyrzeczeń, jakie mi wówczas złożył, stwarzając nowe bardzo korzystne warunki dla rozwoju pracowni, której siedzibą jest dotychczas Instytut Botaniczny Uniwersytetu Jagiellońskiego". Z tych pobudek Jan Czarnocki na prośbę Zarządu Polskiego Towarzystwa Geologicznego zorganizował na terenie Gór Świętokrzyskich w trudnych warunkach wojennych (sierpień 1947 r.) doroczny XX Zjazd Towarzystwa. Tematyka oraz wyjątkowo duże zainteresowanie tym Zjazdem stanowiły duży sukces naukowy Jana Czarnockiego. Dał On uczestnikom specjalnie przygotowany i wydrukowany przewodnik zjazdowy oraz arkusz Kielce *Przeglądowej Mapy Geologicznej 1:300 000*, będącej wynikiem wieloletnich badań. Był to wówczas, a również i obecnie, najlepszy syntetyczny obraz budowy geologicznej Gór Świętokrzyskich i obszarów sąsiednich. Zestawiono ją i wydrukowano w ciągu jednego roku.

Jan Czarnocki to nie tylko inicjator i orędownik wielu idei, ale równocześnie i ich realizator. Można by na ten temat przytoczyć wiele przykładów. Jednym z nich to konsekwentnie przeprowadzana myśl jak najsilniejszego i najszybszego powiązania Ziemi Zachodnich i Północnych z całością Państwa. Wyrazem tego było zorganizowanie we Wrocławiu w 1949 r. Oddziału PIG oraz bardzo silne popieranie wszelkich badań i publikacji obejmujących te tereny.

Podjęmując obowiązki Dyrektora Jan Czarnocki uważał za konieczne publiczne przedstawienie i przedyskutowanie swojego poglądu naukowego na najważniejsze zagadnienia stojące przed Instytutem, a tym samym i polską geologią. Okazją do tego wystąpienia była pierwsza inauguracyjna i uroczysta sesja naukowa zorganizowana w dniu 8 marca 1948 r. Wzięli w niej udział przedstawiciele władz z wiceministrami Ministerstwa Przemysłu i Handlu Eugeniuszem Szyrem i Józefem Salcewiczem oraz liczni profesorowie i wykładowcy szkół wyższych. Referat Jana Czarnockiego nosił tytuł *Z zagadnień paleogeograficznych i złożowych cechsztynu w Polsce*. W referacie tym dał Jan Czarnocki nie tylko bardzo dokładną charakterystykę ogólnych warunków geologicznych, ale na tym tle przedstawił poglądy na temat możliwości odkrycia złóż soli i ropy naftowej. Podkreślił zdecydowanie celowość dużych nakładów finansowych, bez których nie będą możliwe osiągnięcia o charakterze gospodarczym. Jan Czarnocki był orędownikiem opracowań teoretycznych, które w omawianym problemie poszukiwawczym nie powinny obejmować „...tylko samego cechsztynu, lecz i jeszcze starsze serie paleozoiczne”. O szerokim zainteresowaniu referatem świadczy dyskusja, w której wzięli udział specjaliści tej miary co: Henryk Świdziński, Konstanty Tołwiński, Józef Zwierzycki i inni.

Uroczysta sesja inauguracyjna normalne prace Instytutu zakończona została odsłonięciem w holu Instytutu honorowej tablicy dla uczczenia pamięci pracowników i współpracowników Instytutu, którzy zginęli lub zmarli w czasie okupacji hitlerowskiej. Aktu odsłonięcia, w obecności rodzin zmarłych i uczestników sesji, dokonał w imieniu Ministra Przemysłu i Handlu — wiceminister E. Szyr.

W następnym dniu, tj. 9 III 1948 r. odbyło się drugie po wojennej

przerwie posiedzenie Państwowej Rady Geologicznej pod przewodnictwem prof. Walerego Goetla. W godzinach wieczornych nastąpiło po raz pierwszy w historii geologii polskiej uroczyste przyjęcie w Belwederze członków Rady i Dyrekcji Instytutu przez Przewodniczącego Krajowej Rady Narodowej Bolesława Bieruta w obecności ministrów i posłów. W krótkich referatach przedstawiono wtedy zamierzenia i plany Państwowego Instytutu Geologicznego, a na tym tle rozwoju całej geologii polskiej. Fakt przyjęcia w Belwederze czołowej grupy geologów świadczył o aktualności tej problematyki wśród najwyższych władz Partii i Rządu oraz o dużym poparciu dla spraw Instytutu.

Struktura organizacyjna Państwowego Instytutu Geologicznego w latach 1947—1948 obejmowała 5 wydziałów, a mianowicie: geologii regionalnej, prowadzącej całokształt badań ogólnych w 5 grupach regionalnych, a następnie geofizyki, ropy, gazu i soli, węgla, rud oraz 2 oddziały — hydrogeologii i geologii inżynierskiej.

W miarę rozwoju badań i dopływu specjalistów, przybywających głównie z Krakowa, podjęto dalsze zmiany organizacyjne, wynikające z zapotrzebowania na orzeczenia z zakresu geologii inżynierskiej i hydrogeologii, wiążące się z poważnymi inwestycjami. Wzmocniono i przemianowano niektóre oddziały do rangi wydziałów. Zmiany te objęły Oddział Geologii Inżynierskiej i Oddział Hydrogeologii. Rozszerzono również zakres działania Wydziału Geologii Regionalnej, tworząc 6 grup terenowych. Jedną z tych grup — świętokrzyską — kierował osobiście Jan Czarnocki.

Tak szybki rozwój Instytutu spowodował, że odbudowane dwa dawne gmachy, mimo że były częściowo już dostosowane do nowych wymagań, okazały się zbyt małe. W tej sytuacji Dyrektor Jan Czarnocki podjął decyzję budowy nowego gmachu i już w listopadzie 1948 r. położono uroczystie kamień erekcyjny. Była to decyzja o wielkim znaczeniu dla przyszłych losów Instytutu. Uzyskał on optymalny w ówczesnych warunkach, nowoczesny gmach, w którym znalazły się liczne laboratoria związane z badaniami prowadzonymi przez zakłady złóż surowców mineralnych, geologii inżynierskiej i hydrogeologii. W centralnej części gmachu umieszczono wzorowo wyposażony zakład poligraficzny, gwarantując w ten sposób szeroki rozwój kartografii geologicznej. Dzięki poparciu wiceprzewodniczącego Państwowej Komisji Planowania — inż. Adama Wanga — budowę gmachu prowadzono szybko i sprawnie, oddając do użytku jego północną część w 1951 r., a całość w 1952 r.

W 1948 r. stanęło przed Dyrekcją Instytutu Geologicznego bardzo trudne zadanie, jakie stanowiła koncepcja, a następnie opracowanie planu sześcioletniego, obejmującego całą państwową służbę geologiczną. Opracowanie planu przebiegało w kilku etapach, ujętych w tzw. wersjach. W pierwszej z nich, zakończonej w połowie 1948 r., Jan Czarnocki dał szeroki, do dziś aktualny pogląd na rolę i kierunki rozwoju polskiej geologii. Na pierwszej stronie programu 'sześcioletniego 1950—1956 czytamy: „Jednym z podstawowych założeń planu prac długofalowych Państwowego Instytutu Geologicznego jest dezyderat Departamentu Planowania Ministerstwa Przemysłu i Handlu dotyczący rozszerzenia polskiej bazy surowcowej w związku z potrzebami przemysłu krajowego. Wiąże

się on niepodzielnie z ogólnym planem gospodarczym Państwa, w którym udział geologii wysuwa się na czoło zagadnień ogólnopaństwowych”.

„To poczesne miejsce przypada geologii dopiero obecnie, kiedy rola tej nauki w Państwie staje się coraz bardziej oczywista, kiedy wzorem innych państw, Polska po raz pierwszy w tak szerokim zakresie powołuje geologię do współpracy z Państwem na wszystkich odcinkach życia gospodarczego”.

„W pojęciu geologów współudział ten jest wielki i jeżeli w tym zakresie zostanie on przez czynniki państwowe pojęty, geologia spełni wielkie, od dawna ciążące na niej zadanie.

Program sześcioletni w założeniu generalnym dąży za tym do skojarzenia wszelkich potrzeb przemysłu i innych dziedzin życia gospodarczego z wiedzą geologiczną naszego kraju. Wiedza ta obecnie będzie mogła być nie tylko w pełni wyzyskana, lecz i nadal pogłębiana, oddając Państwu do dyspozycji wszelkie związane z nią wartości”.

Po uwagach wstępnych Jan Czarnocki na 5 stronach omówił stan rozpoznania geologicznego kraju. Jest to wnikliwa ocena całości badań do 1948 r. Przedstawione są zarówno problemy teoretyczne, jak i wnioski o charakterze praktycznym, dotyczące różnych surowców. Kilka fragmentów z ówczesnych poglądów Dyrektora PIG wartych jest przypomnienia, dotyczą one bowiem aktualnych również i obecnie dyskusji na temat stanu i „wyprzedzania” badań teoretycznych w stosunku do praktycznego ich wykorzystania. Zagadnienia te w 1948 r. widział Jan Czarnocki bardzo realnie, pisząc, że „... znajomość geologiczna naszego Państwa w zakresie badań teoretycznych wyzyskana jest w sposób jeśli nie wybitny, to dostateczny, natomiast w znaczeniu praktycznym — w skali poszukiwań pionierskich, jest bardzo znikoma. Pod tym względem jesteśmy państwem zapóźnionym i nie nadążającym za wielkim postępowaniem akcji poszukiwawczej, jaką rozwinęły w ostatnich dziesiątkach lat państwa ościenne”. Tę dysproporcję między teoretycznie rozbudowaną wiedzą geologiczną a zastosowaniem praktycznym miały wyrównać wyniki badań planu sześcioletniego, w którym akcja poszukiwań, oparta o badania naukowe, wysunięta została na czoło zagadnień.

Wielkie zapóźnienie w praktycznym wykorzystaniu badań geologicznych było wynikiem wieloletniego niedoceniańa roli geologii. Wprawdzie nastąpiła radykalna zmiana w 1938 r., lecz wojna przekreśliła wszystkie zamierzenia. Plan sześcioletni miał przynieść zasadnicze zmiany i dlatego współpraca z przemysłem, przebudowa gospodarcza oraz akcja poszukiwawcza nowych złóż zostały specjalnie podkreślone. Z perspektywy czasu widać, że tezy Jana Czarnockiego na odcinku praktycznego wykorzystania znajomości budowy geologicznej kraju były konsekwentnie stopniowo realizowane, a nawet w ostatnim dziesięcioleciu sytuacja uległa wyraźnemu odwróceniu i zaznaczył się niedobór badań teoretycznych w stosunku do projektu rozwoju gospodarki państwowej opartej na surowcach mineralnych.

W 1950 r. ukończono wielkie opracowanie planu sześcioletniego podzielone na dwa działy: pierwszy tzw. wydziałów specjalnych (7 wydziałów + 1 referat) oraz drugi tzw. wydziałów ogólnych (5 wydziałów + 1 pracownia i biblioteka). Łącznie cały plan stanowił 9 tomów maszynopisu. Obecnie ma on w znacznej części charakter historyczny, stanowi jednak

ważny dokument, na podstawie którego można dokładnie ocenić stopień realizacji zaplanowanych badań oraz rozmiary ogólnych osiągnięć geologii polskiej w ostatnim 25-leciu. Wiele problemów rozwijało się zgodnie z założeniami Jana Czarnockiego, niektóre jednak, nieliczne wprawdzie, nie osiągnęły spodziewanych wyników.

W latach 1948—1950, równoległe z pracami kierownictwa Instytutu nad zagadnieniami związanymi z nadaniem państwowej służbie geologicznej najdogodniejszych form organizacyjnych, Jan Czarnocki włączał się do dyskusji nad podstawowymi problemami geologicznymi. Przykładowo można przypomnieć, że odkrycie złóż soli kamiennych i potasowych w okolicy Kłodawy zainteresowało Zjednoczenie Przemysłu Nawozów Sztucznych oraz Monopol Solny i wymagało dalszych skoordynowanych badań. Już w dniu 25 X 1947 r. odbyła się w Państwowym Instytucie Geologicznym — pod przewodnictwem Jana Czarnockiego, przy udziale wiceministrów B. Rumińskiego i J. Salcewicza — konferencja, na której przedstawiono skoordynowany program badań, wyrażając pogląd, że „... uruchomienie własnych kopalń surowców potasowych w Polsce należy do zadań bardzo pilnych i gospodarczo bardzo doniosłych”¹. Obok *Memoriału w sprawie poszukiwań złóż soli potasowych w Polsce i założeń programu poszukiwawczego w Kłodawie* Jan Czarnocki opracował bardzo wnikliwy program pt. *W sprawie udostępnienia złoża soli potasowej w Kłodawie*. Reprezentował on bardzo dalekosiężny wówczas pogląd na kwestię ryzyka, które można sprowadzić do minimum, „... bowiem w przypadku stwierdzenia niedostatecznych zasobów soli potasowych, kopalnia może być łatwo przestawiona na połowiczną, a w końcowym wypadku — na wyłączną eksploatację soli zwykłej”.

W omawianym okresie prace kierowane i prowadzone przez Jana Czarnockiego na obszarze Gór Świętokrzyskich i ich obrzeżenia stanowiły również kontynuację wieloletnich prac zmierzających do stworzenia syntezy geologicznej regionu świętokrzyskiego. Interesujące wyniki osiągnięto w rozpoznaniu stratygrafii i tektoniki oraz zjawisk mineralizacyjnych środkowego i górnego paleozoiku. Znalezienie przez Jana Czarnockiego i Stanisława Pawłowskiego nieznanych dotąd wystąpień skał magmowych wniosło nowe fakty w oświetleniu tego zagadnienia.

Około 1950 r. w wyniku realizacji planu sześcioletniego podejmowano w coraz szerszym zakresie badania w zapadlisku przedkarpackim. Program badań struktur wgłębnych i stratygrafii oraz litologii różnych formacji wyraźnie nastawiony był na stworzenie podstaw dla poszukiwań złóż ropy naftowej i gazu ziemnego. W sprecyzowaniu tych zagadnień Jan Czarnocki wykazał wielką umiejętność trafnego przewidywania oraz wybitną dalekowzroczność.

Poczesne miejsce w dorobku naukowym Jana Czarnockiego zajmuje wielka rozprawa stanowiąca syntezę ponad 40-letnich badań w regionie świętokrzyskim pt. *Geologia regionu łysogórskiego w związku z zagadnieniami złoża rud żelaza w Rudkach*. Swymi rozmiarami i wszechstronnością tematyczną stanowi ona ukoronowanie działalności naukowej Jana Czarnockiego. Ukazała się ona na rok przed Jego śmiercią.

¹ J. Czarnocki, 1958 — Surowce mineralne w Górach Świętokrzyskich. Pr. Inst. Geol., 21. Wydanie pośmiertne pod redakcją Katarzyny i Stanisława Pawłowskich.

Działalność naukowa Jana Czarnockiego zestawiona w bibliografiach, obejmuje 120 pozycji publikowanych. W podziale na poszczególne lata działalność ta przedstawia się następująco:

Rok	Liczba publikacji	Rok	Liczba publikacji	Rok	Liczba publikacji	Rok	Liczba publikacji
1909	1	1922	3	1931	6	1946	1
1911	1	1923	5	1932	10	1947	3
1912	1	1924	3	1933	8	1948	2
1913	2	1925	2	1934	6	1949	3
1914	1	1926	4	1935	5	1950	2
1915	2	1927	6	1936	8	1951	2
1916	1	1928	10	1937	3	1952	3
1917	1	1929	5	1938	2		
1919	2	1930	2	1939	4		

Tematyczne ujęcie tej działalności napotyka na znaczne trudności, gdyż prace Jana Czarnockiego — obok zagadnień poruszonych w tytule — zawierają przeważnie szereg innych problemów. Stąd też w zestawieniu ilustrującym wielokierunkowość zainteresowań tego badacza, jedną pracę umieszczano parokrotnie, jeśli w jej treści były poruszane różne tematy:

Tematyka	Okres publikowania	Liczba pozycji	Tematyka	Okres publikowania	Liczba pozycji
Stratygrafia			Surowce		
kambr	1919—1932	6	ogólnie	1928—1939	6
ordowik	1927—1949	5	rudzy żelaza	1923—1951	4
sylur	1913—1936	6	galena, miedź	1928—1937	5
dewon	1909—1951	14	ropa naftowa	1930—1939	3
karbon	1916—1933	6	łupki bitumiczne	1930—1933	3
perm	1913—1952	8	skalne	1932—1946	3
mezozoik	1923—1952	10	baryty	1923—1936	2
trzeciorzęd	1923—1936	14	fosforyty	1932	1
czwartorzęd	1915—1936	9	Rezerwaty i zabytki		
Tektonika	1919—1937	22	geologiczne	1928—1949	5
Skąły magmowe	1928—1947	2	Muzea	1928—1947	3
Kartografa	1919—1948	6	Różne	1914—1952	11
Hydrogeologia			Zagadnienia		
wody mineralne	1923—1936	4	spoza regionu świętokrzyskiego	1926—1935	13

Powyższe wywody i zestawienia nie obrazują całokształtu działalności naukowej i organizacyjnej Jana Czarnockiego. Współpracował On od szkolnych lat z Muzeum Świętokrzyskim w Kielcach, gdzie organizował dział geologiczny, był członkiem Towarzystwa Naukowego Warszawskiego oraz członkiem i założycielem Polskiego Towarzystwa Geologicznego,

w ramach którego zorganizował trzy Zjazdy: I w 1921 r., XIII w 1933 r. i XX w 1947 r. W uznaniu Jego zasług PTG w 1951 r. na XXIV Zjeździe w Wałbrzychu powołało Go na członka honorowego.

Za „dorobek naukowy na polu geologii o wielkim znaczeniu dla gospodarki narodowej w Polsce Ludowej” otrzymał w 1951 r. Nagrodę Państwową I-go stopnia, a pośmiertnie Prezydent Rzeczypospolitej nadał Mu order Polonia Restituta II klasy.

Jako współpracownicy Jana Czarnockiego dobrze pamiętamy wielokrotne z Nim dyskusje. Były one bardzo żywe, a cechowała je zawsze rzeczowość i realizm poglądu na całokształt działalności państwowej służby geologicznej, którym to zagadnieniom tak wiele czasu poświęcał Dyrektor Jan Czarnocki w ostatnim okresie swego pełnego wielostronnych zainteresowań życia.

Instytut Geologiczny
Warszawa, ul. Rakowiecka 4
Nadesłano dnia 29 czerwca 1977 r.

ZRÓDŁA WYKORZYSTANE W ARTYKULE

- CZARNOCKA-PAWŁOWSKA K. (1974) — Jan Czarnocki (1889—1951). Studia kieleckie, nr 3—4, p. 97—102. Kielce.
- FLESZAROWA R. (1957) — Retrospektywna bibliografia geologiczna Polski. Cz. I, 1900—1950, 1, z. 1, p. 110—123. Warszawa.
- GOETEL W. (1962) — Ze wspomnień o Janie Czarnockim. Prz. geol., 10, p. 413—414, nr 8. Warszawa.
- KRAJEWSKI S. (1952) — Jan Czarnocki — Dyrektor Naczelny Państwowego Instytutu Geologicznego. Geol. Biul. Infor., z. 2, p. 1—2. Warszawa.
- KRAJEWSKI S. (1954) — Jan Czarnocki (1889—1951). Roczn. Pol. Tow. Geol., 22, p. 515—521. Kraków.
- KRAJEWSKI S. (1962) — Ze wspomnień o Janie Czarnockim. Prz. geol., 10, p. 412—413, nr 8. Warszawa.
- MASSALSKI E. (1962) — Ze wspomnień o Janie Czarnockim. Prz. geol., 10, p. 411—412, nr 8. Warszawa.
- MAŚLANKIEWICZ K. (1971) — Pięćdziesięciolecie Polskiego Towarzystwa Geologicznego 1921—1971. Roczn. Pol. Tow. Geol., 41, p. 62—64, z. 1. Kraków.
- PAWŁOWSKA K. (1971) — Jan Czarnocki, współzałożyciel i dyrektor Państwowego Instytutu Geologicznego. Prz. geol., 19, p. 529—531, nr 12. Warszawa.
- RÜHLE E. (1972) — Działalność Jana Czarnockiego na stanowisku Dyrektora Państwowego Instytutu Geologicznego. Kwart. Hist. Nauki i Techn., 17, p. 747—755, nr 4. Warszawa.

Эдвард РЮЛЕ, Чеслав ЖАК

**НАУЧНАЯ И ОРГАНИЗАЦИОННАЯ ДЕЯТЕЛЬНОСТЬ
ЯНА ЧАРНОЦКОГО (24. V. 1889—16. XII. 1951)**

Резюме

Ян Чарноцкий являлся одним из передовых деятелей на ниве развития польской геологии. Закончив Варшавский и Львовский Университеты он в начале своей деятельности взялся за изучение палеозойских отложений в Свентокшиских горах (1909 г.) и в течение нескольких лет стал одним из лучших знатоков этого вопроса. Постепенно Ян Чарноцкий переносил свое внимание на соседние регионы и более молодые геологические системы.

В сумме научный багаж Я. Чарноцкого состоит из 120 библиографических трудов охватывающих почти все области геологических наук — стратиграфии, тектоники, прикладной геологии, охраны природы и музейного дела. Наряду с огромной научной заинтересованностью он заботился о геологическом коллекционировании и в связи с этим в период 1931—1937 ему была поручена должность Хранителя Музея в Государственном Геологическом институте. В период 1938—1939 был Заместителем Директора, а с 1947 до 1951 г. Директором института. На этих должностях он внес большой вклад в организацию и планирование Исследований в масштабе всей геологической службы в Польше, в чем выражается его огромная заслуга для польской геологии.

Edward RÜHLE, Czesław ŻAK

**SCIENTIFIC AND ORGANIZATIONAL ACHIEVEMENTS OF JAN CZARNICKI
(24.V.1889 — 16.XII.1951)**

Summary

Jan Czarnocki's scientific and organizational achievements give him an outstanding position in the history of development of the Polish geology. As a graduate of Warsaw and Lvov Universities he undertook the studies of Paleozoic formations of the Góry Świętokrzyskie early in his geological career (1909), and after a dozen years became one of their best experts. Gradually, he turned his research interest on the neighbouring areas and to younger geological systems.

The total scientific record of Jan Czarnocki comprises 120 bibliographic items covering a wide range of research fields including stratigraphical geology, tectonics, applied geology, natural environment protection and management of museum collections. His genuine scientific interests were accompanied by a profound care of geological collections. In connection with this in the years 1931—1937 he was offered the position of curator at the Museum of the State Geological Institute. In the years 1938—1939 he was appointed vice-director, and in the years 1947—1951 — director of the Institute. During his work at the Institute he made a great contribution to the planning and organization of the research within the framework of the Polish Geological Survey.

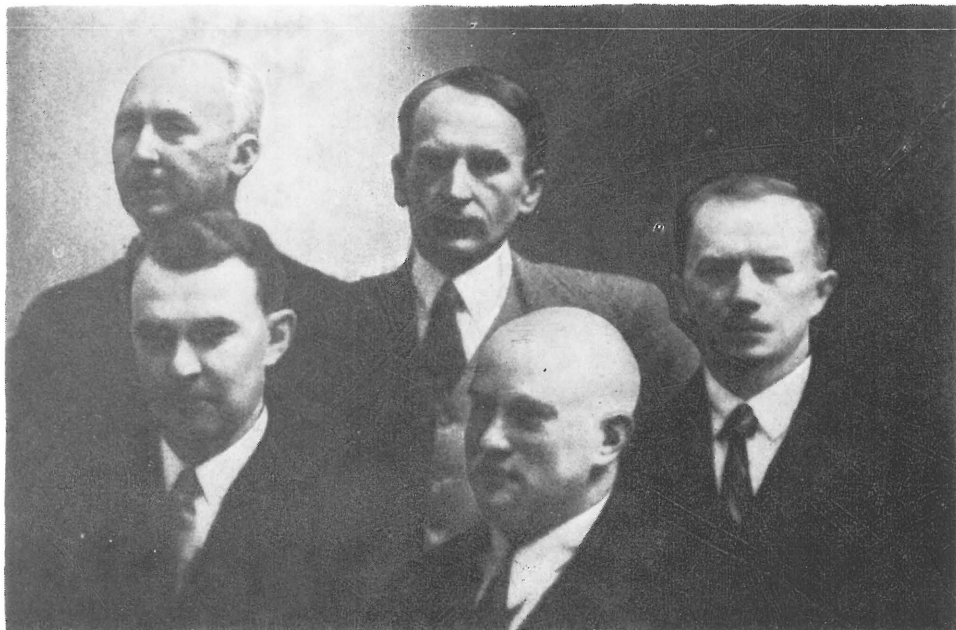


Fig. 3

Jan Czarnocki (w środku drugiego rzędu) wśród kolegów Państwowego Instytutu Geologicznego w 1933 r.

Jan Czarnocki (in the center of the second row) among his colleagues from the State Geological Institute in 1933

Edward RÜHLE, Czesław ŻAK — Działalność naukowa i organizacyjna Jana Czarnockiego

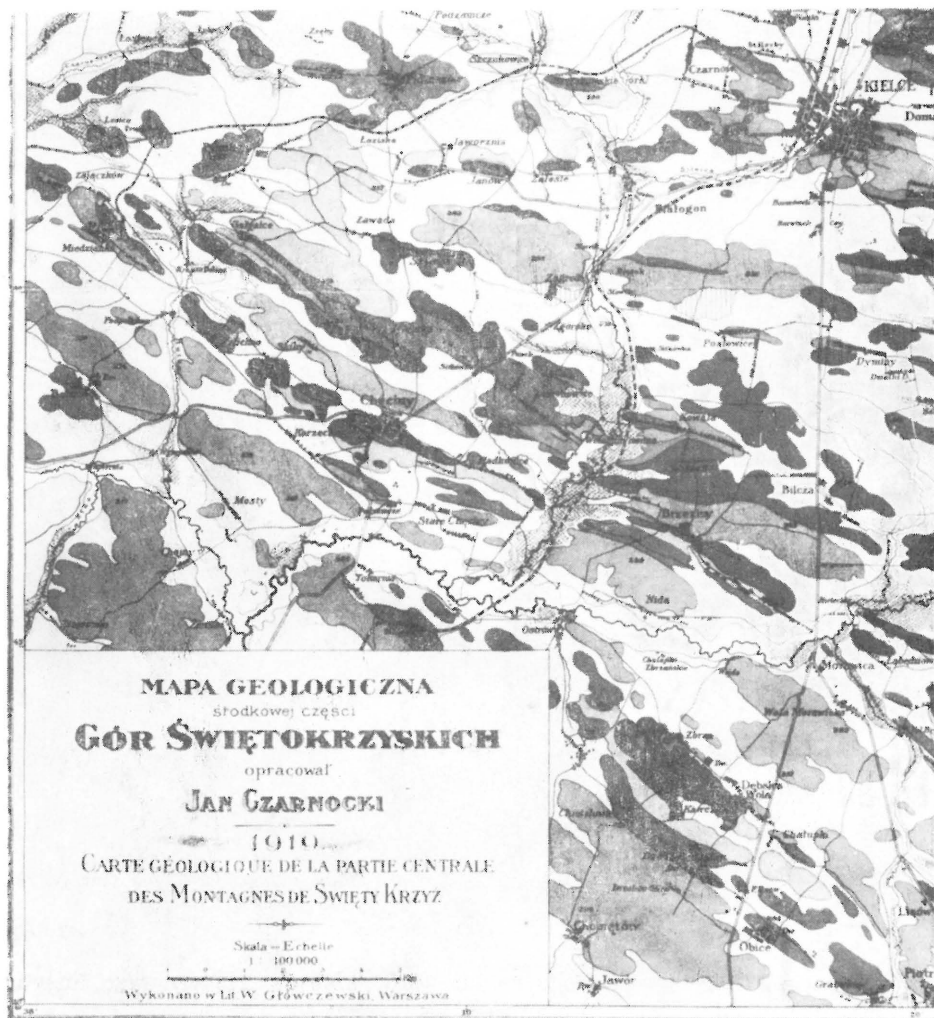


Fig. 4

Wycinek *Mapy geologicznej środkowej części Gór Świętokrzyskich* z 1919 r., wydanej jako pierwsza mapa Państwowego Instytutu Geologicznego
A section of the Geological Map of Central Parts of the Świętokrzyskie Mts (1919), the first map to be published by the State Geological Institute

Edward RÜHLE, Czesław ŻAK — Działalność naukowa i organizacyjna Jana Czarnockiego

INSTYTUT GEOLOGICZNY

PRZEGLĄDOWA MAPA GEOLOGICZNA POLSKI
ОБЗОРНАЯ ГЕОЛОГИЧЕСКАЯ КАРТА ПОЛЬШИ

Geologowie
Autorzy
J. CZARNOCKI
Я. ЧАРНОЦКИ

Wydanie B BEZ UTWORÓW CZWARTRZĘDOWYCH
Издание В БЕЗ ЧЕТВЕРТЯЧНЫХ ОТЛОЖЕНИЙ

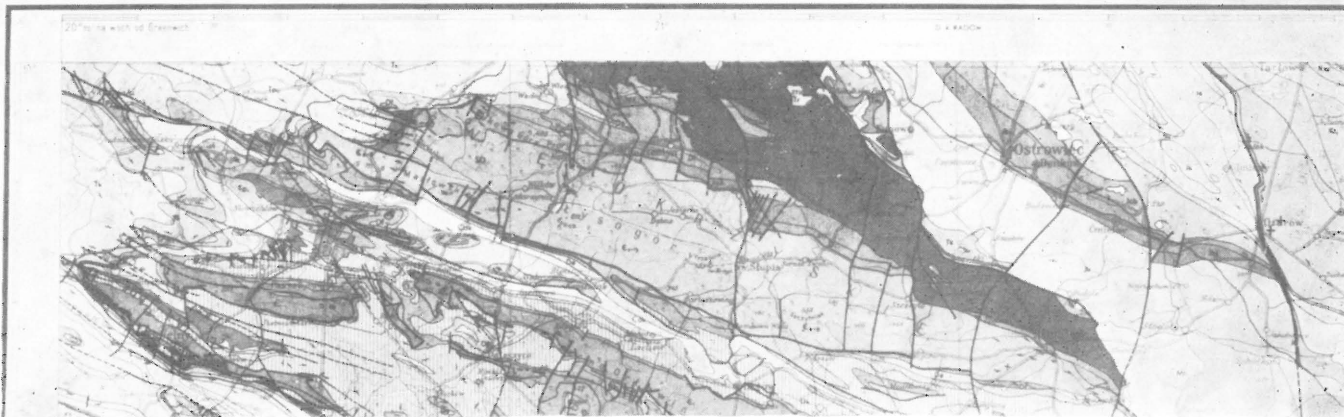


Fig. 5

Wycinek *Przełądowej Mapy Geologicznej Polski* opublikowanej w 1953 r.
A section of the Review Geological Map of Poland published in 1953